



УТВЕРЖДАЮ
ОУ «СОШ №4»
Н.П.Смирнова

25 марта 2024г.

**АКТ ОБСЛЕДОВАНИЯ
объекта социальной инфраструктуры
К ПАСПОРТУ ДОСТУПНОСТИ ОСИ
№**

г. Стрежевой

1. Общие сведения об объекте.

- 1.1. Наименование (вид) объекта **нежилое здание Муниципальное общеобразовательное учреждение «Средняя школа № 4 округа Стрежевой с углубленным изучением отдельных предметов».**
- 1.2. Адрес объекта **636780, Томская область, город Стрежевой, 4 мкр.д.458**
- 1.3. Сведения о размещении объекта:
 - отдельно стоящее здание, количество этажей – **4**, в том числе цокольный этаж;
 - общая площадь здания **5436,65 кв.м;**
 - наличие прилегающего земельного участка – **1768,81 кв.м;**
 - кадастровый номер земельного участка – **70:20:0000003:175.**
 - кадастровый номер школы – **69:410:001:015405720**
- 1.4. Год постройки здания – **1985г.**
- 1.5. Дата предстоящих плановых ремонтных работ: текущего - **2025г.**
капитального **2025г.**
- 1.6. Название организации (учреждения), (полное юридическое наименование – согласно Уставу, краткое наименование):
Муниципальное общеобразовательное учреждение «Средняя школа № 4 городского округа Стрежевой с углубленным изучением отдельных предметов».
- 1.7. Юридический адрес учреждения: **636780, Томская область, город Стрежевой, 4 мкр.д.458**
- 1.9. Основание для пользования объектом: **оперативное управление**
- 1.10. Форма собственности: **муниципальная**
- 1.11. Территориальная принадлежность: **муниципальная.**

1.12. Вышестоящая организация: **Муниципальное казенное учреждение Управления образования Администрации городского округа Стрежевой.**

1.13. Адрес вышестоящей организации : **636780, Томская область, город Стрежевой, Коммунальная 1/1.**

Юридический адрес: 636785, Томская область, г. Стрежевой, 4 микрорайон, д. 458, ☎ / факс: (382-59) 5-76-32, ✉ E-mail: shkola4@guostrj.ru,

Фактический адрес: 636785, Томская область, г. Стрежевой, 4 микрорайон, д. 458, ☎ / факс: (382-59) 5-76-32, ✉ E-mail: shkola4@guostrj.ru,

Руководитель образовательного учреждения:

Директор (руководитель) Стрюк Светлана Алексеевна 5-76-32
(фамилия, имя, отчество) (телефон)

Заместитель директора по учебной работе

Смирнова Нина Петровна 5-46-29
(фамилия, имя, отчество) (телефон)

Вторушина Марина Викторовна 3-44-54
(фамилия, имя, отчество) (телефон)

Будова Оксана Викторовна 3-44-53
(фамилия, имя, отчество) (телефон)

Заместитель директора

по воспитательной работе Ольшанская Оксана Анатольевна 5-76-32
(фамилия, имя, отчество) (телефон)

Лысенко Светлана Геннадьевна 5-76-32
(фамилия, имя, отчество) (телефон)

Ответственные работники за мероприятия по профилактике детского травматизма

учитель начальных классов Пищук Елена Николаевна 5-76-32

специалист по охране труда Перовская Юлия Александровна 5-76-32

Педагог-организатор Голова Татьяна Валерьевна 5-76-32

Количество учащихся 864 детей

Наличие уголка по БДД Стенд «Безопасность жизни» расположен на 2 этаже.

(если имеется, указать место расположения)

Наличие класса по БДД кабинет ОБЖ, 4 этаж

(если имеется, указать место расположения)

Наличие автогородка (площадки) по БДД нет

Наличие автобуса в образовательном учреждении нет

Время занятий в образовательном учреждении:

1-ая смена: 8.10-14.20 (период)

внеклассные занятия: 15.00-20.00 (период)

2. Характеристика деятельности организации на объекте

2.1 Сфера деятельности: образование

2.2 Виды оказываемых услуг образовательные

2.3 Форма оказания услуг: на объекте , на дому

2.4 Категории обслуживаемого населения по возрасту: дети

2.5 Категории обслуживаемых инвалидов: инвалиды, передвигающиеся на коляске, инвалиды с нарушениями опорно-двигательного аппарата; нарушениями зрения, нарушениями слуха, нарушениями умственного развития

2.6 Плановая мощность: 1010 детей

2.7 Участие в исполнении ИПР инвалида, ребенка-инвалида: нет

3. Состояние доступности объекта

3.1 Путь следования к объекту пассажирским транспортом:

До ближайшей к учреждению остановки пассажирского транспорта ул.Строителей ,405 можно добраться маршрутным такси №3-1

наличие адаптированного пассажирского транспорта к объекту нет

3.2 Путь к объекту от ближайшей остановки пассажирского транспорта:

3.2.1 расстояние до объекта от остановки транспорта 500 м

3.2.2 время движения (пешком) 10 мин

3.2.3 наличие выделенного от проезжей части пешеходного пути да,

3.2.4 Перекрестки: нет

3.2.5 Информация на пути следования к объекту: нет

3.2.6 Перепады высоты на пути: нет

Их обустройство для инвалидов на коляске: нет

3.3 Организация доступности объекта для инвалидов – форма обслуживания*

№№ п/п	Категория инвалидов (вид нарушения)	Вариант организации доступности объекта (формы обслуживания)*
1.	Все категории инвалидов и МГН	
	<i>в том числе инвалиды:</i>	
2	передвигающиеся на креслах-колясках	ВНД
3	с нарушениями опорно-двигательного аппарата	ДУ
4	с нарушениями зрения	ВНД
5	с нарушениями слуха	ДУ
6	с нарушениями умственного развития	А

* - указывается один из вариантов: «А», «Б», «ДУ», «ВНД»

3.4 Состояние доступности основных структурно-функциональных зон

№№ п \п	Основные структурно-функциональные зоны	Состояние доступности, в том числе для основных категорий инвалидов**	№ на плане	№ фото
1	Территория, прилегающая к зданию (участок)	ДП-И(О,С,Г,У) кроме колясочников ДУ(К) ВНД (С)		
2	Вход (входы) в здание	ДП-И(О,Г,У) кроме слепых и колясочников ВНД(К,С)	план 1-го этажа, план 2-го этажа,	
3	Путь (пути) движения внутри здания (в т.ч. пути эвакуации)	ДП-И кроме слепых и колясочников ДЧ-И(Г,У,О) ВНД(С,К)		
4	Зона целевого назначения здания (целевого посещения объекта)	ДП-И кроме слепых и колясочников ДЧ-И(О,Г,У) ДУ(К) ВНД(С)	план 1-го этажа, план 2-го этажа, план 3-го этажа, план 4-го этажа	
5	Санитарно-гигиенические помещения	ДЧ-И(Г,У) ВНД(К,О,С)	план 1-го этажа, план 2-го этажа,	

			план 3-го этажа, план 4-го этажа	
6	Система информации и связи (на всех зонах)	ВНД		
7	Пути движения к объекту (от остановки транспорта)	ДЧ-И(О,Г,К,У)		

** Указывается: **ДП-В** - доступно полностью всем; **ДП-И** (К, О, С, Г, У) – доступно полностью избирательно (указать категории инвалидов); **ДЧ-В** - доступно частично всем; **ДЧ-И** (К, О, С, Г, У) – доступно частично избирательно (указать категории инвалидов); **ДУ** - доступно условно, **ВНД** – временно недоступно

3.5. ИТОГОВОЕ ЗАКЛЮЧЕНИЕ о состоянии доступности ОСИ: ДП-И (кроме С, К)

4. Управленческое решение

4.1. Рекомендации по адаптации основных структурных элементов объекта

№ № п \п	Основные структурно-функциональные зоны объекта	Рекомендации по адаптации объекта (вид работы)*
1	Территория, прилегающая к зданию (участок)	Нуждается
2	Вход (входы) в здание	Требуется капитальный ремонт/расширение дверного проема, установка пандуса /
3	Путь (пути) движения внутри здания (в т.ч. пути эвакуации)	Требуется капитальный ремонт
4	Зона целевого назначения здания (целевого посещения объекта)	Требуется капитальный ремонт
5	Санитарно-гигиенические помещения	Требуется капитальный ремонт
6	Система информации на объекте (на всех зонах)	Индивидуальное решение ТСП
7	Пути движения к объекту (от остановки транспорта)	Индивидуальное решение ТСП
8	Все зоны и участки	

*- указывается один из вариантов (видов работ): не нуждается; ремонт (текущий, капитальный); индивидуальное решение с ТСП; технические решения невозможны – организация альтернативной формы обслуживания

4.2. Период с 202___ года проведения работ _____
в рамках исполнения _____

(указывается наименование документа: программы, плана)

4.3 Ожидаемый результат (по состоянию доступности) после выполнения работ по адаптации _____ ДП-И, кроме слепых _____

Оценка результата исполнения программы, плана (по состоянию доступности) _____

4.4. Для принятия решения

Согласование _____ не требуется _____

Имеется заключение уполномоченной организации о состоянии доступности объекта (наименование документа и выдавшей его организации, дата), прилагается

4.5. Информация размещена (обновлена) на Карте доступности субъекта РФ дата _____

(наименование сайта, портала)

5. Особые отметки

Паспорт сформирован на основании:

1. Анкеты (информации об объекте) от _____ 20____ г.,

2. Акта обследования объекта: № акта _____ от _____ 20____ г.

3. Решения Комиссии _____ от _____

5. Особые отметки

ПРИЛОЖЕНИЯ:

Результаты обследования:

1. Территории, прилегающей к объекту
2. Входа (входов) в здание
3. Путей движения в здании
4. Зоны целевого назначения объекта
5. Санитарно-гигиенических помещений
6. Системы информации (и связи) на объекте

на _____ л.

на _____ л.

на _____ л.

на _____ л.

на _____ л.

на _____ л.

Результаты фотофиксации на объекте

Поэтажные планы, паспорт БТИ

Другое (в том числе дополнительная информация о путях движения к объекту) _____

на _____ л.

на _____ л.

Телефоны оперативных служб:

Отделение в городе Стрежевом УФСБ России по Томской области

+7-38259-5-38-92; +7-38259-5-37-68; +7-923-411-29-27

В случае пожара звонить:

01(101); +7-913-880-80-01; 8-905-990-97-01.

В случае угрозы жизни звонить:

02 (102); 5-22-02; 8-999-316-02-74

В случае оказания скорой медицинской помощи звонить:

03(103); 8-963-195-45-03.

ЭКСТРЕННАЯ СЛУЖБА

(ЕДДС ГОРОДА): 112; 8-913-881-01-12; 8-963-195-51-12.

Содержание

№ п/п	Наименование функционально-планировочного элемента	Наличие элемента			Выявленные нарушения и замечания		Работы по адаптации объектов	
		есть/нет	№ на плане	№ фото	Содержание	Значимое для инвалидов (категория)	Содержание	Рекомендуемые виды работ
1.1	Вход (входы) на территорию	есть	--		1. Отсутствие элементов информации (п. 4.1.1)	К, О, С, Г, У	Согласно п. 4.1.1 СП 59.13330.2012 «Вход на участок следует оборудовать доступными для МГН, в том числе инвалидов-колясочников, элементами информации об объекте».	Ремонт текущий: 1. Устройство доступных элементов информации
1.2	Путь (пути) движения на территории	есть	--		1. Частичное отсутствие бордюрных пандусов, перепад высот в местах съезда на проезжую часть превышает 0,015 м (п. 4.1.8). Высота бордюров и бортовых камней не соответствует нормам. Текущая высота колеблется от 0,06 м до 0,1 м; 2. Отсутствие тактильных средств для слепых (п. 4.1.10).	К, О, С	Согласно п. 4.1.8 СП 59.13330.2012 «При устройстве съездов с тротуара на транспортный проезд уклон должен быть не более 1:12, а около здания и в затесненных местах допускается увеличивать продольный уклон до 1:10 на протяжении не более 10 м. Бордюрные пандусы на пешеходных переходах должны полностью располагаться в пределах зоны, предназначенной для пешеходов, и не должны выступать на проезжую часть. Перепад высот в местах съезда на проезжую часть не должен превышать 0,015 м». п. 4.1.9 «Высоту бордюров по краям пешеходных путей на территории рекомендуется принимать не менее 0,05 м. Перепад высот бордюров, бортовых камней вдоль эксплуатируемых газонов и озелененных площадок, примыкающих к путям пешеходного движения, не должен превышать 0,025 м». п. 4.1.10 «Тактильные средства, выполняющие предупредительную функцию на покрытии пешеходных путей на участке, следует размещать не менее чем за 0,8 м до объекта информации или начала опасного участка, изменения направления	Ремонт текущий: 1. Устройство бордюрных пандусов, перепад высот в местах съезда на проезжую часть не должен превышать 0,015 м; 2. Приведение в соответствие с нормами перепадов высот бордюров и бортовых камней; 3. Устройство тактильных средств не целесообразно в связи с климатическими особенностями района.

									движения, входа и т.п. Ширина тактильной полосы принимается в пределах 0,5 - 0,6 м».	
--	--	--	--	--	--	--	--	--	--	--

I. План-схемы образовательного учреждения.

1. Район расположения образовательного учреждения, пути движения транспортных средств и детей (обучающихся, воспитанников).
2. Организация дорожного движения в непосредственной близости от образовательного учреждения с размещением соответствующих технических средств организации дорожного движения, маршруты движения детей.
3. Маршруты движения организованных групп детей от образовательного учреждения к стадиону, парку или спортивно-оздоровительному комплексу.
4. Пути движения транспортных средств к местам разгрузки/погрузки и рекомендуемые безопасные пути передвижения детей по территории образовательного учреждения.

II. Перевозка обучающихся, специальным транспортным средством (автобусом) не организована.

1.3	Лестница (наружная)	есть	2		<p>проступей колеблется от 0,27 м до 0,35 м (п. 4.1.12);</p> <p>2. Краевые ступени лестницы не выделены цветом или фактурой, отсутствуют тактильные полосы (п. 4.1.12);</p> <p>3. Отсутствие антискользящего покрытия (п. 4.1.12);</p> <p>4. Отсутствие поручней (п. 4.1.14).</p>	К, О	<p>Согласно п. 4.1.12 СП 59.13330.2012 «Для открытых лестниц на перепадах рельефа ширину проступей следует принимать от 0,35 до 0,4 м, высоту подступенка - от 0,12 до 0,15 м.</p> <p>Поверхность ступеней должна иметь антискользящее покрытие и быть шероховатой.</p> <p>Краевые ступени лестничных маршей должны быть выделены цветом или фактурой.</p> <p>Перед открытой лестницей за 0,8 - 0,9 м следует предусматривать предупредительные тактильные полосы шириной 0,3 - 0,5 м.</p> <p>п. 4.1.14 «Наружные лестницы и пандусы должны быть оборудованы поручнями»</p>	<p>капитальный:</p> <ol style="list-style-type: none"> 1. Устройство поручней; 2. Приведение в соответствие с нормами существующей лестницы; 3. Рекомендуются выделить краевые ступени цветом и фактурой; 4. Устройство тактильных полос нецелесообразно в связи с климатическими особенностями района.
1.4	Пандус (наружный)	нет	--	--	<p>1. Отсутствие пандуса, дублирующего лестницы. Требуется для полной адаптации данной зоны (п. 4.1.14)</p>	К	<p>Согласно п. 4.1.14 СП 59.13330.2012 «Лестницы должны дублироваться пандусами или подъемными устройствами. ...</p> <p>Длина марша пандуса не должна превышать 9,0 м, а уклон не круче 1:20»</p>	<p>Ремонт капитальный:</p> <ol style="list-style-type: none"> 1. Рассмотреть возможность устройства пандуса. До появления пандуса рекомендуется применение аппарелей.
1.5	Автостоянка и парковка	нет	нет	нет	<p>1. Стоянка (знак) дальше 50 м от входа в здание (п. 4.2.2)</p>	К, О, С, Г, У	<p>Согласно п. 4.2.2 СП 59.13330.2012 «Места для личного автотранспорта инвалидов желательно размещать вблизи входа в предприятие или в учреждение, доступного для инвалидов, но не далее 50 м»</p>	<p>Ремонт текущий:</p> <ol style="list-style-type: none"> 1. Перенос знака и парковочных мест ближе к входу в здание. 2. Устройство автостоянки и парковки
	ОБЩИЕ требования к зоне	есть	--	--	<p>1. Отсутствие средств информации (п. 5.5.3)</p>	К, О, С, Г,	<p>Согласно п. 5.5.3 СП 59.13330.2012 «Система средств информации зон и помещений (особенно в местах массового посещения), входных узлов и</p>	<p>Ремонт текущий:</p> <ol style="list-style-type: none"> 1. Устройство доступных элементов

						У	путей движения должна обеспечивать непрерывность информации, своевременное ориентирование и однозначное опознание объектов и мест посещения. Она должна предусматривать возможность получения информации об ассортименте предоставляемых услуг, размещении и назначении функциональных элементов, расположении путей эвакуации, предупреждать об опасностях в экстремальных ситуациях и т.п.»	информации для всех категорий МГН.
--	--	--	--	--	--	---	---	------------------------------------

Приложение 1
к Акту обследования ОСИ к паспорту доступности ОСИ
№ _____ от _____ 2024 г.

**I Результаты обследования:
1. Территории, прилегающей к зданию (участка)**

**Муниципальное общеобразовательное учреждение «Средняя школа № 4 округа
Стрежевой с углубленным изучением отдельных предметов»**

II Заключение по зоне:

Наименование структурно-функциональной зоны	Состояние доступности* (к пункту 3.4 Акта обследования ОСИ)	Приложение		Рекомендации по адаптации (вид работы)** к пункту 4.1 Акта обследования ОСИ
		№ на плане	№ фото	
Территория, прилегающая к зданию (участок)	ДЧ-И (О, Г, У), ДУ (К), ВНД (С)	1		Ремонт капитальный: 1. Устройство доступных элементов информации для всех категорий МГН; 2. Устройство бордюрных пандусов на пешеходных дорожках, перепад высот в местах съезда на проезжую часть не должен превышать 0,015 м; 3. Устройство поручней; 4. Приведение в соответствие с нормами существующей наружной лестницы; 5. Рекомендуются выделить краевые ступени цветом и фактурой; 6. Устройство пандуса. До появления пандуса рекомендуется применение аппарелей на наружной лестнице;

				7. Перенос знака и парковочных мест ближе к входу в здание
--	--	--	--	--

№ п/п	Наименование функционально-планировочного элемента	элемента		и замечания		Значимо для инвалидов (категория)	Содержание	Виды работ
		есть/нет	№ на плане	№ фото	Содержание			
2.1	Лестница (наружная)	есть	-		<p>1. Ширина первого марша лестницы 2,93м, отсутствуют дополнительные разделительные поручни (п. 5.1.2);</p> <p>2. Ширина второго марша лестницы 4,27м, отсутствуют дополнительные разделительные поручни (п. 5.1.2);</p> <p>3. Боковые края обеих лестниц без бортиков для предотвращения соскальзывания трости (п. 5.2.9);</p> <p>3. Отсутствие поручней с двух сторон на всем протяжении</p>	К, О, С, Г, У	<p>Согласно п. 5.1.2 СП 59.13330.2012 «Наружные лестницы и пандусы должны иметь поручни с учетом технических требований к опорным стационарным устройствам по ГОСТ Р 51261. При ширине лестниц на основных входах в здание 4,0 м и более следует дополнительно предусматривать разделительные поручни».</p> <p>п. 5.2.9 «...Боковые края ступеней, не примыкающие к стенам, должны иметь бортики высотой не менее 0,02 м или другие устройства для предотвращения соскальзывания трости или ноги...»</p> <p>п. 5.2.15 «Вдоль обеих сторон всех пандусов и лестниц, а также у всех перепадов высот горизонтальных поверхностей более 0,45 м необходимо устанавливать ограждения с поручнями».</p> <p>п. 4.1.12 «Краевые</p>	<p>Ремонт капитальный:</p> <p>1. Устройство дополнительных поручней;</p> <p>2. Устройство боковых бортиков на лестницах не примыкающих к стенам;</p> <p>3. Устройство ограждений с поручнями;</p> <p>4. Рекомендуется выделить краевые ступени цветом и фактурой.</p>

					<p>обеих лестниц (п. 5.1.2, п. 5.2.15); 4.</p>		<p>ступени лестничных маршей должны быть выделены цветом или фактурой. Перед открытой лестницей за 0,8 - 0,9 м следует предусматривать предупредительные тактильные полосы шириной 0,3 - 0,5 м».</p>	
2.2	Пандус (наружный)	нет	--	--	1. Отсутствие пандуса (п. 4.1.14)	К	<p>Согласно п. 4.1.14 СП 59.13330.2012 «Лестницы должны дублироваться пандусами...»</p>	Технические решения невозможны
2.3	Входная площадка (перед дверью)	есть	--	--	1. Отсутствие предупреждающих тактильных средств для слепых перед дверями (п. 5.2.3)	К, О, С, Г, У	<p>Согласно п. 5.2.3 СП 59.13330.2012 «Участки пола на путях движения на расстоянии 0,6 м перед дверными проемами и входами на лестницы, а также перед поворотом коммуникационных путей должны иметь тактильные предупреждающие указатели и/или контрастно окрашенную поверхность в соответствии с ГОСТ Р 12.4.026. Рекомендуется предусматривать световые маячки. Зоны "возможной опасности" с учетом проекции движения дверного полотна должны быть обозначены контрастной цвету</p>	<p>Ремонт текущий: 1. Рекомендуется нанесение тактильных средств за 0,6 м перед дверными проемами.</p>

						окружающего пространства краской для разметки».	
2.4	Дверь (входная)	есть	--	<p>1. Первые входные двери имеют пороги 0,05 м 1., 2. Вторые входные двери имеют пороги 0,05 м (п. 5.1.4);</p> <p>3. Отсутствие контрастной маркировки (п. 5.1.5);</p> <p>4. Отсутствие фиксаторов в положениях «открыто» и «закрыто» (п. 5.1.6).</p>	К, О, С	<p>Согласно п. 5.1.4 СП 59.13330.2012 «Входные двери должны иметь ширину в свету не менее 1,2 м. ...</p> <p>Наружные двери, доступные для МГН, могут иметь пороги. При этом высота каждого элемента порога не должна превышать 0,014 м».</p> <p>п. 5.1.5 Прозрачные двери на входах и в здании, а также ограждения следует выполнять из ударопрочного материала. На прозрачных полотнах дверей следует предусматривать яркую контрастную маркировку высотой не менее 0,1 м и шириной не менее 0,2 м, расположенную на уровне не ниже 1,2 м и не выше 1,5 м от поверхности пешеходного пути.</p> <p>п. 5.1.6 Входные двери, доступные для входа инвалидов, следует проектировать автоматическими, ручными или механическими. Они должны быть хорошо опознаваемы и иметь символ, указывающий на их доступность.</p>	<p>Ремонт капитальный:</p> <p>1. Рекомендуется установка дверей на петлях одностороннего действия с фиксаторами в положениях «открыто» и «закрыто», с порогами высотой не более 0,014 м. До замены дверей рекомендуется применение аппарели – накладной конструкции через препятствие для проезда инвалида на кресле-коляске;</p> <p>2. Нанесение контрастной маркировки на прозрачных полотнах дверей.</p>

						<p>Целесообразно применение автоматических распашных или раздвижных дверей (если они не стоят на путях эвакуации).</p> <p>На путях движения МГН рекомендуется применять двери на петлях одностороннего действия с фиксаторами в положениях "открыто" или "закрыто". Следует также применять двери, обеспечивающие задержку автоматического закрывания дверей, продолжительностью не менее 5 секунд. Следует использовать распашные двери с доводчиком (с усилием 19,5 Нм).</p>		
2.5	Тамбур	есть	--		1. Отсутствие предупреждающих тактильных средств для слепых перед дверями (п. 5.2.3)	К, О, С, Г, У	<p>Согласно п. 5.2.3 СП 59.13330.2012 «Участки пола на путях движения на расстоянии 0,6 м перед дверными проемами и входами на лестницы, а также перед поворотом коммуникационных путей должны иметь тактильные предупреждающие указатели и/или контрастно окрашенную поверхность в соответствии с ГОСТ Р 12.4.026. Рекомендуется предусматривать световые маячки».</p>	<p>Ремонт текущий:</p> <p>1. Рекомендуется нанесение тактильных средств за 0,6 м перед дверными проемами.</p>
	ОБЩИЕ требования к зоне	есть	--	--	1. Отсутствие приспособленного для	К, О, С, Г,	<p>Согласно п.5.1.1 СП 59.13330.2012 «В здании</p>	<p>Технические решения невозможны - организация помощи сотрудника (На</p>

					МГН входа в здание (п. 5.1.1).	У	должен быть как минимум один вход, доступный для МГН, с поверхности земли и из каждого доступного для МГН подземного или надземного уровня, соединенного с этим зданием».	данный момент имеется специальное техническое приспособление для подъема по лестнице). Установка кнопки вызова сотрудника при главном входе в здание.
--	--	--	--	--	--------------------------------	---	---	---

* указывается: **ДП-В** - доступно полностью всем; **ДП-И** (К, О, С, Г, У) – доступно полностью избирательно (указать категории инвалидов); **ДЧ-В** - доступно частично всем; **ДЧ-И** (К, О, С, Г, У) – доступно частично избирательно (указать категории инвалидов); **ДУ** - доступно условно, **ВНД** - недоступно

** указывается один из вариантов: не нуждается; ремонт (текущий, капитальный); индивидуальное решение с ТСП; технические решения невозможны – организация альтернативной формы обслуживания

Комментарий к заключению: устройство тактильных средств нецелесообразно в связи с климатическими особенностями района.

**I Результаты обследования:
2. Входа (входов) в здание**

**Муниципальное общеобразовательное учреждение «Средняя школа № 4 округа
Стрежевой с углубленным изучением отдельных предметов»
Наименование объекта, адрес**

Наименование структурно-функциональной зоны	Состояние доступности* (к пункту 3.4 Акта обследования ОСИ)	Приложение		Рекомендации по адаптации (вид работы)** к пункту 4.1 Акта обследования ОСИ
		№ на плане	№ фото	
Вход (входы) в здание	ДЧ-И (Г, У,О), ВНД (К,С)	-		<p>Ремонт капитальный:</p> <ol style="list-style-type: none"> 1. При замене дверей установить двери с порогами высотой не более 0,014м и на петлях одностороннего действия с фиксаторами в положениях «открыто» и «закрыто». До замены дверей рекомендуется применение аппарели – накладной конструкции через препятствие для проезда инвалида на кресле-коляске; 2. Устройство дополнительных поручней на первом марше лестницы входа в здание и поручней с двух сторон на последующем марше; 3. Устройство боковых бортиков на ступенях лестниц не примыкающих к стенам, для предотвращения соскальзывания трости; 4. Нанесение контрастной маркировки на прозрачных полотнах дверей; 5. Установка кнопки вызова сотрудника при главном входе в здание; 6. Нанесение предупреждающих тактильных средств за 0,6 м перед дверными проемами на входной площадке перед дверью и в тамбуре для лиц с недостатками зрения; 7. Рекомендуется выделить краевые ступени цветом и фактурой.

II Заключение по зоне:

* указывается: **ДП-В** - доступно полностью всем; **ДП-И** (К, О, С, Г, У) – доступно полностью избирательно (указать категории инвалидов); **ДЧ-В** - доступно частично всем; **ДЧ-И** (К, О, С, Г, У) – доступно частично избирательно (указать категории инвалидов); **ДУ** - доступно условно, **ВНД** - недоступно

** указывается один из вариантов: не нуждается; ремонт (текущий, капитальный); индивидуальное решение с ТСР; технические решения невозможны – организация альтернативной формы обслуживания

Комментарий к заключению:

Приложение 3
к Акту обследования ОСИ к паспорту доступности ОСИ
№ _____ от _____ 2024 г.

I Результаты обследования:
3. Пути (путей) движения внутри здания (в т.ч. путей эвакуации)

**Муниципальное общеобразовательное учреждение «Средняя школа № 4 округа
Стрежевой с углубленным изучением отдельных предметов»**
Наименование объекта, адрес

№ п/п	Наименование функционально-планировочного элемента	Наличие элемента			Выявленные нарушения и замечания		Работы по адаптации объектов	
		есть/нет	№ на плане	№ фото	Содержание	Значимость для инвалидов (категория)	Содержание	Виды работ
3.1	Коридор (вестибюль, зона ожидания, галерея, балкон)	есть	план 1-го этажа № 3	№ _____	1. Ширина коридора не менее 1,55 м, но в проходах с мебелью ширина не более 1,1 м (п. 5.2.2);	К	Согласно п. 5.2.2 СП 59.13330.2012 «Ширину прохода в помещении с оборудованием и мебелью следует принимать не менее 1,2 м».	Технические решения невозможны. Рекомендуется выделить отдельную зону оказания услуг,

							оборудованную для МГН, в фойе первого этажа.	
3.2	Лестница (внутри здания)	есть	план 1-го этажа № 39,40	№ —	<p>Согласно свода правил СП 59.13330.2012 "СНиП 35-01-2001. Доступность зданий и сооружений для маломобильных групп населения" выявлены следующие замечания:</p> <p>1. Лестница с открытыми ступенями без подступенка и боковых бортиков (п. 5.2.9);</p> <p>2. Отсутствие тактильных напольных указателей (п. 5.2.12);</p> <p>3. Отсутствие поручней с двух сторон на всем продолжении лестницы (п. 5.2.15);</p> <p>4. Отсутствие рельефных обозначений этажей на поручнях (п. 5.2.16).</p>	К, О, С, Г, У	<p>Согласно п. 5.2.9 СП 59.13330.2012 «Боковые края ступеней, не примыкающие к стенам, должны иметь бортики высотой не менее 0,02 м или другие устройства для предотвращения соскальзывания трости или ноги.</p> <p>Ступени лестниц должны быть с подступенком. Применение открытых ступеней (без подступенка) не допускается»;</p> <p>п. 5.2.12 «Следует применять различный по цвету материал ступеней лестниц и горизонтальных площадок перед ними. ... Тактильные напольные указатели перед лестницами следует выполнять по ГОСТ Р 52875»;</p> <p>п. 5.2.15 «Вдоль обеих сторон всех пандусов и лестниц, а также у всех перепадов высот горизонтальных поверхностей более 0,45 м необходимо устанавливать ограждения с поручнями. Поручни следует располагать на высоте 0,9 м (допускается от 0,85 до 0,92 м)»;</p> <p>п. 5.2.16 «На верхней или боковой, внешней по отношению к маршу, поверхности поручней перил должны предусматриваться рельефные обозначения этажей, а также предупредительные полосы об окончании перил».</p>	Ремонт капитальный. Проведение ремонта нецелесообразно, ввиду высоких финансовых затрат и изменения конструкции лестницы. Рекомендуется выделить отдельную зону оказания услуг, оборудованную для МГН, в фойе первого этажа.

3.3	Пандус (внутри здания)	нет	--	--	--	К	--	Техничес кие решения невозмо жны
3.4	Лифт пассажирский (или подъемник)	нет	--	--	--	К, О, С, Г, У	--	Техничес кие решения невозмо жны
3.5	Дверь	ест ь	--	№ — —	1. Двери в кабинеты имеют пороги 0,04 м (п. 5.2.4)	К, О, С	Согласно п. 5.2.4 СП 59.13330.2012 «Дверные проемы в помещения, как правило, не должны иметь порогов и перепадов высот пола. При необходимости устройства порогов их высота или перепад высот не должен превышать 0,014 м»	Ремон т капиталь ный, установка дверей без порогов. До замены дверей рекомед уется применен ие аппарели — накладно й конструк ции через препятств ие для проезда инвалида на кресле- коляске.

3.6	Пути эвакуации (в т.ч. зоны безопасности)	есть	план 1,2,3,4 этажа № 3,28,22,23	№ —	1. Пути эвакуации невозможно приспособить для своевременной эвакуации всех категорий МГН. Отсутствие зоны безопасности (п. 5.2.27, п. 5.2.29).	К, О, С, Г, У	<p>Согласно п. 5.2.27 СП 59.13330.2012 «Если по расчету невозможно обеспечить своевременную эвакуацию всех МГН за необходимое время, то для их спасения на путях эвакуации следует предусматривать зоны безопасности, в которых они могут находиться до прибытия спасательных подразделений, либо из которых они могут эвакуироваться более продолжительное время и (или) спастись самостоятельно по прилегающей незадымляемой лестничной клетке или пандусу.</p> <p>Предельно допустимые расстояния от наиболее удаленной точки помещения для инвалидов до двери в зону безопасности должны быть в пределах досягаемости за необходимое время эвакуации»;</p> <p>п. 5.2.29 «Зона безопасности должна быть запроектирована в соответствии с требованиями СП 1.13130 в отношении конструктивных решений и применяемых материалов.</p> <p>Зона безопасности должна быть отделена от других помещений и примыкающих коридоров противопожарными преградами, имеющими пределы огнестойкости: стены, перегородки, перекрытия - не менее REI 60, двери и окна - первого типа.</p> <p>Зона безопасности должна быть незадымляемой. При пожаре в ней должно создаваться избыточное давление 20 Па при одной открытой двери эвакуационного выхода».</p>	Ремонт капитальный, следует рассмотреть возможность устройства зоны безопасности, для чего необходима разработка проектной документации.
	ОБЩИЕ требования к зоне	есть	--	№ —	1. Часть выключателей находится на высоте 1,6 м от уровня пола (п. 5.4.2).	К, О, С, Г, У	<p>Согласно п. 5.4.2 СП 59.13330.2012 «Выключатели и электророзетки в помещениях следует предусматривать на высоте не более 0,8 м от уровня пола».</p>	Ремонт капитальный, при замене системы электроснабжения

							следует предусмотреть размещение выключателей и розеток на высоте 0,8 м от уровня пола.
--	--	--	--	--	--	--	---

II Заключение по зоне:

Наименование структурно-функциональной зоны	Состояние доступности* (к пункту 3.4 Акта обследования ОСИ)	Приложение		Рекомендации по адаптации (вид работы)** к пункту 4.1 Акта обследования ОСИ
		№ на плане	№ фото	
Путь (пути) движения внутри здания (в т.ч. пути эвакуации)	ДЧ-И (О, Г, У), ДУ (К), ВНД (С)	План 1,2,3,4 этажей № 3,28,22,23	№ __, __, __, __, __	<p>Ремонт капитальный:</p> <ol style="list-style-type: none"> При замене дверей установить двери без порогов. До замены дверей рекомендуется применение аппарели – накладной конструкции через препятствие для проезда инвалида на кресле-коляске. При замене системы электроснабжения следует предусмотреть размещение выключателей и розеток на высоте 0,8 м от уровня пола. Поскольку выделяется специальная зона обслуживания в фойе первого этажа, то проведение капитального ремонта лестницы не требуется. Поскольку выделяется специальная зона обслуживания в фойе первого этажа, коридор не входит в путь движения МГН и замечания по нему снимаются. Для слепых в фойе должны быть уложены напольные тактильные покрытия от входа до места обслуживания МГН и для предотвращения падения с лестницы. Зона безопасности для МГН совмещается с местом приема МГН. Зона обслуживания МГН должна быть обозначена соответствующими средствами информации.

* указывается: **ДП-В** - доступно полностью всем; **ДП-И** (К, О, С, Г, У) – доступно полностью избирательно (указать категории инвалидов); **ДЧ-В** - доступно частично всем; **ДЧ-И** (К, О, С, Г, У) – доступно частично избирательно (указать категории инвалидов); **ДУ** - доступно условно, **ВНД** - недоступно

** указывается один из вариантов: не нуждается; ремонт (текущий, капитальный); индивидуальное решение с ТСР; технические решения невозможны – организация альтернативной формы обслуживания

Комментарий к заключению: в связи с невозможностью полного приспособления объекта для нужд МГН применен принцип «разумного приспособления». Для установления возможности совмещения зоны безопасности для МГН и зоны обслуживания МГН необходимо разработать проектную документацию.

Приложение 4 (I)
к Акту обследования ОСИ к паспорту доступности ОСИ
№ _____ от _____ 2024 г.

I Результаты обследования:

4. Зоны целевого назначения здания (целевого посещения объекта)

Вариант I – зона обслуживания инвалидов

**Муниципальное общеобразовательное учреждение «Средняя школа № 4 округа
Стрежевой с углубленным изучением отдельных предметов»**

Наименование объекта, адрес

№ п/п	Наименование функционально-планировочного элемента	Наличие элемента			Выявленные нарушения и замечания		Работы по адаптации объектов	
		есть/нет	№ на плане	№ фото	Содержание	Значимость для инвалида (категория)	Содержание	Виды работ
4.1	Кабинетная форма обслуживания	есть	план 1-го этажа № 20,19,5,12,14,16,	№ – – –	1. Двери в кабинеты имеют пороги 0,04 м (п. 5.2.4); 2. Не во всех кабинетах достаточно места	К, О, С	Согласно п. 5.2.4 СП 59.13330.2012 «Дверные проемы в помещения, как правило, не должны иметь порогов и перепадов высот пола. При необходимости устройства порогов их высота или перепад высот не должен превышать 0,014 м». п. 5.2.2 «Подходы к различному	Ремонт капитальный: замена дверей на двери без порогов. До замены дверей рекомендуется применение

			26 план 2- го этажа № 24,19,1 8,17,16 ,15,14, 13,12,1 1,9,7,5, 36,29 , план 3-го этажа №20,25 ,5,6,7,8 ,9,10,1 1,12,13 ,14,15, план 4 -го этажа №24,25 ,26,7,8, 9,10,11 ,12,14, 15,16,1 7		для беспрепятственного разворота кресла- коляски (т.е. не менее 1,4 м) (п. 5.2.2).		оборудованию и мебели должны быть по ширине не менее 0,9 м, а при необходимости поворота кресла-коляски на 90° - не менее 1,2 м. Диаметр зоны для самостоятельного разворота на 180° инвалида на кресле-коляске следует принимать не менее 1,4 м. Глубина пространства для маневрирования кресла-коляски перед дверью при открывании "от себя" должна быть не менее 1,2 м, а при открывании "к себе" - не менее 1,5 м при ширине проема не менее 1,5 м. Ширину прохода в помещении с оборудованием и мебелью следует принимать не менее 1,2 м».	аппарели – накладной конструкции через препятствие для проезда инвалида на кресле-коляске. В связи с невозможностью приспособить все кабинеты для посещения МГН рекомендуется обустроить зону обслуживания МГН в фойе первого этажа.
4.2	Зальная форма обслуживан ия	нет	--	--	--	--	--	--
4.3	Прилавочна я форма обслуживан ия	нет	--	--	--	--	--	--

4.4	Форма обслуживания с перемещением по маршруту	нет	--	--	--	--	--	--
4.5	Кабина индивидуального обслуживания	нет	--	--	--	--	--	--
	ОБЩИЕ требования к зоне	есть	--	№	1. Часть выключателей находится на высоте 1,6 м от уровня пола (п. 5.4.2); 2. Отсутствие рельефных дублирующих обозначений помещений (п. 5.5.8).	К, О, С, Г, У	Согласно п. 5.4.2 СП 59.13330.2012 «Выключатели и электророзетки в помещениях следует предусматривать на высоте не более 0,8 м от уровня пола»; п. 5.5.8 «Информирующие обозначения помещений внутри здания должны дублироваться рельефными знаками и размещаться рядом с дверью со стороны дверной ручки и крепиться на высоте от 1,3 до 1,4 м».	Ремонт капитальный: 1. при замене системы электроснабжения установка выключателей и розеток на высоте 0,8 м от уровня пола; 2. Установка дублирующих рельефных обозначений помещений.

II Заключение по зоне:

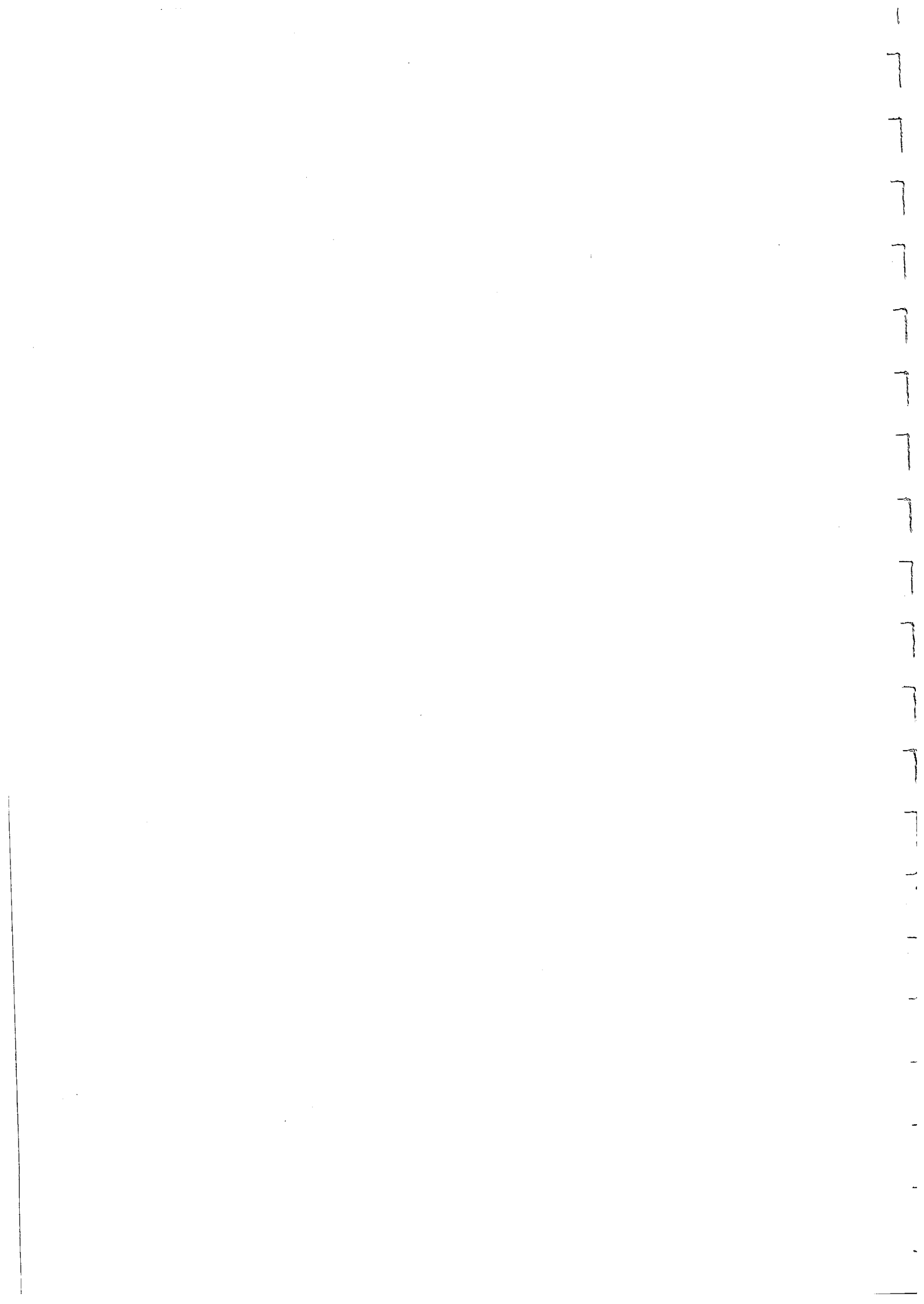
Наименование структурно-функциональной зоны	Состояние доступности* (к пункту 3.4 Акта обследования ОСИ)	Приложение		Рекомендации по адаптации (вид работы)** к пункту 4.1 Акта обследования ОСИ
		№ на плане	№ фото	
Зона целевого назначения здания	ДЧ-И (О, Г, У), ДУ (К), ВНД (С)	план 1-го этажа № 20,19,5,12,14,16, 26 план 2-го этажа №24,19,18,17,16,15,14,13,12,11,9,7,36,29	№ __, __, —	Индивидуальное решение с ТСП: 1. Создание отдельно выделенной зоны обслуживания для МГН в фойе первого этажа. Ремонт капитальный:

(целевого посещения объекта)		,план 3-го этажа №20,25,5,6,7,8,9,10,11,12,13,14,15, план 4 –го этажа №.24,25,26,7,8,9,10,11,12,14,15,16,17	<ol style="list-style-type: none"> 1. При замене дверей установить двери без порогов. До замены дверей рекомендуется применение аппарели – накладной конструкции через препятствие для проезда инвалида на кресле-коляске; 2. При замене системы электроснабжения предусмотреть размещение выключателей и розеток на высоте 0,8 м от уровня пола; 3. Установка дублирующих рельефных обозначений помещений.
------------------------------	--	--	--

* указывается: **ДП-В** - доступно полностью всем; **ДП-И** (К, О, С, Г, У) – доступно полностью избирательно (указать категории инвалидов); **ДЧ-В** - доступно частично всем; **ДЧ-И** (К, О, С, Г, У) – доступно частично избирательно (указать категории инвалидов); **ДУ** - доступно условно, **ВНД** - недоступно

** указывается один из вариантов: не нуждается; ремонт (текущий, капитальный); индивидуальное решение с ТСП; технические решения невозможны – организация альтернативной формы обслуживания

Комментарий к заключению: в связи с невозможностью полного приспособления объекта для нужд МГН и в рамках «разумного приспособления» рекомендуется вариант устройства зоны обслуживания оборудованной для МГН в фойе первого этажа.



I Результаты обследования:

**4. Зоны целевого назначения здания (целевого посещения объекта)
Вариант II – места приложения труда**

Наименование функционально-планировочного элемента	Наличие элемента		Выявленные нарушения и замечания		Работы по адаптации объектов		
	есть/нет	№ на плане	№ фото	Содержание	Значимо для инвалида (категория)	Содержание	Виды работ
Место приложения труда	нет	--	--	--	--	--	--

II Заключение по зоне:

Наименование структурно-функциональной зоны	Состояние доступности* (к пункту 3.4 Акта обследования ОСИ)	Приложение		Рекомендации по адаптации (вид работы)** к пункту 4.1 Акта обследования ОСИ
		№ на плане	№ фото	
--	--	--	--	--

* указывается: **ДП-В** - доступно полностью всем; **ДП-И** (К, О, С, Г, У) – доступно полностью избирательно (указать категории инвалидов); **ДЧ-В** - доступно частично всем; **ДЧ-И** (К, О, С, Г, У) – доступно частично избирательно (указать категории инвалидов); **ДУ** - доступно условно, **ВНД** - недоступно

** указывается один из вариантов: не нуждается; ремонт (текущий, капитальный); индивидуальное решение с ТСП; технические решения невозможны – организация альтернативной формы обслуживания

Комментарий к заключению: _____

I Результаты обследования:

**4. Зоны целевого назначения здания (целевого посещения объекта)
Вариант III – жилые помещения**

Наименование функционально-планировочного элемента	Наличие элемента		Выявленные нарушения и замечания		Работы по адаптации объектов		
	есть/нет	№ на плане	№ фото	Содержание	Значимость для инвалида (категория)	Содержание	Виды работ
Жилые помещения	нет	--	--	--	--	--	--

II Заключение по зоне:

Наименование структурно-функциональной зоны	Состояние доступности* (к пункту 3.4 Акта обследования ОСИ)	Приложение		Рекомендации по адаптации (вид работы)** к пункту 4.1 Акта обследования ОСИ
		№ на плане	№ фото	
--	--	--	--	--

* указывается: **ДП-В** - доступно полностью всем; **ДП-И** (К, О, С, Г, У) – доступно полностью избирательно (указать категории инвалидов); **ДЧ-В** - доступно частично всем; **ДЧ-И** (К, О, С, Г, У) – доступно частично избирательно (указать категории инвалидов); **ДУ** - доступно условно, **ВНД** - недоступно

** указывается один из вариантов: не нуждается; ремонт (текущий, капитальный); индивидуальное решение с ТСР; технические решения невозможны – организация альтернативной формы обслуживания

Комментарий к заключению: _____

**I Результаты обследования:
5. Санитарно-гигиенических помещений**

**Муниципальное общеобразовательное учреждение «Средняя школа № 4
округа Стрежевой с углубленным изучением отдельных предметов»**

Наименование объекта, адрес

№ п/п	Наименование функционально-планировочного элемента	Наличие элемента			Выявленные нарушения и замечания		Работы по адаптации объектов	
		есть/нет	№ на плане	№ фото	Содержание	Значимость для инвалидов (категория)	Содержание	Виды работ
5.1	Туалетная комната	есть	план 1,2,3,4 этажа № 19,2,1,19,17,2,3,21,10	№ — — —	1. Туалетная комната не соответствует требованиям универсальной кабины, доступной для всех категорий граждан (размеры кабины, отсутствие крючков, поручней, штанг, поворотных или откидных сидений, двухсторонней связи с дежурным, аварийного освещения) (п. 5.3.3); 2. Порог	К, О, С, Г, У	<p>Согласно п. 5.3.3 СП 59.13330.2012 «Доступная кабина в общей уборной должна иметь размеры в плане не менее, м: ширина - 1,65, глубина - 1,8, ширина двери - 0,9. В кабине рядом с унитазом следует предусматривать пространство не менее 0,75 м для размещения кресла-коляски, а также крючки для одежды, костылей и других принадлежностей. В кабине должно быть свободное пространство диаметром 1,4 м для разворота кресла-коляски. Двери должны открываться наружу.</p> <p>В универсальной кабине и других санитарно-бытовых помещениях, предназначенных для пользования всеми категориями граждан, в том числе инвалидов, следует предусматривать возможность установки откидных опорных поручней, штанг, поворотных или откидных сидений. Размеры универсальной кабины в плане не менее, м: ширина - 2,2, глубина - 2,25.</p> <p>Один из писсуаров следует располагать на высоте от пола не более 0,4 м или применять писсуар вертикальной формы. Следует применять унитазы, имеющие опору для спины»;</p>	<p>Ремонт капитальный:</p> <p>1. рекомендуется приспособление под универсальную кабину с/у на 1-м этаже;</p> <p>2. установка двери без порога. До замены двери рекомендуется применение аппарели – накладной конструкции через препятствие для проезда инвалида на кресле-коляске.</p>

					высотой в 0,03 м (п. 5.2.4).		п. 5.2.4 «Дверные проемы в помещения, как правило, не должны иметь порогов и перепадов высот пола. При необходимости устройства порогов их высота или перепад высот не должен превышать 0,014 м».	
5.2	Душевая/ ванная комната	нет	--	--	--	--	--	--
5.3	Бытовая комната (гардеробная)	есть	план 1-го этажа №19	--	Ширина 1.Первой двери имеют пороги 0,05 м 1. Ширина 2.Второй двери имеют пороги 0,05 м (п. 5.1.4); 3. Отсутствие контрастной маркировки (п. 5.1.5); 4. Отсутствие фиксаторов в положениях «открыто» и «закрыто» (п. 5.1.6). дверей--	--	Согласно п. 5.1.4 СП 59.13330.2012 «Входные двери должны иметь ширину в свету не менее 1,2 м. ... Наружные двери, доступные для МГН, могут иметь пороги. При этом высота каждого элемента порога не должна превышать 0,014 м». п. 5.1.5 Прозрачные двери на входах и в здании, а также ограждения следует выполнять из ударопрочного материала. На прозрачных полотнах дверей следует предусматривать яркую контрастную маркировку высотой не менее 0,1 м и шириной не менее 0,2 м, расположенную на уровне не ниже 1,2 м и не выше 1,5 м от поверхности пешеходного пути. п. 5.1.6 Входные двери, доступные для входа инвалидов, следует проектировать автоматическими, ручными или механическими. Они должны быть хорошо опознаваемы и иметь символ, указывающий на их доступность. Целесообразно применение автоматических распашных или раздвижных дверей (если они не стоят на путях эвакуации). На путях движения МГН рекомендуется применять двери на петлях одностороннего действия с фиксаторами в положениях "открыто" или "закрыто". Следует также применять двери, обеспечивающие задержку автоматического закрывания дверей, продолжительностью не менее	Рекомендуются следующие виды работ: При замене двери установить дверь без порогов. »,или с порогами высотой не более 0,014м.До замены двери рекомендуется применение аппарели – накладной конструкции через препятствие для проезда инвалида на кресле-коляске.— . Нанесение контрастной маркировки на прозрачных полотнах дверей.

						5 секунд. Следует использовать распашные двери с доводчиком (с усилием 19,5 Нм).--	
ОБЩИЕ требования к зоне	есть	--	№ — —	1. Отсутствие универсальной кабины, доступной для всех категорий граждан (п. 5.3.1); 2. Отсутствие информирующих обозначений помещения, связи с дежурным персоналом, светового оповещателя (п. 5.3.6); 3. Выключатели и розетки находятся на высоте 1,6 м от уровня пола (п. 5.4.2).	К, О, С, Г, У	Согласно п. 5.3.1 СП 59.13330.2012 «Во всех зданиях, где имеются санитарно-бытовые помещения, должны быть предусмотрены специально оборудованные для МГН универсальные кабины в уборных»; п. 5.3.6 «У дверей санитарно-бытовых помещений или доступных кабин (уборная, душевая, ванная и т.п.) следует предусматривать специальные знаки (в том числе рельефные) на высоте 1,35 м. Доступные кабины должны быть оборудованы системой тревожной сигнализации, обеспечивающей связь с помещением постоянного дежурного персонала (поста охраны или администрации объекта). Над входом в доступные кабины рекомендуется устанавливать световые мигающие оповещатели, срабатывающие при нажатии тревожной кнопки»; п. 5.4.2 «Выключатели и электророзетки в помещениях следует предусматривать на высоте не более 0,8 м от уровня пола».	Ремонт капитальный. Рекомендуются следующие виды работ: 1. приспособление с/у на 1-м этаже под универсальную кабину для МГН; 2. установить информирующие обозначения возле двери на высоте 1,35 м, связь с дежурным персоналом, световой оповещатель; 3. при замене системы электроснабжения предусмотреть размещение выключателей и розеток на высоте 0,8 м от уровня пола.

II Заключение по зоне:

Наименование структурно-функциональной зоны	Состояние доступности* (к пункту 3.4 Акта обследования ОСИ)	Приложение		Рекомендации по адаптации (вид работы)** к пункту 4.1 Акта обследования ОСИ
		№ на плане	№ фото	
Санитарно-гигиеническое	ДЧ-И (Г, У), ВВД (К, О, С)	план 1-го этажа	№ —, —	Ремонт капитальный: 1. Приспособление с/у на 1-м этаже под универсальную кабину для МГН согласно требованиям свода правил СП 59.13330.2012 "СНиП 35-01-2001. Доступность зданий и

помещения		№ 21,22, план 2-го этажа № 5.	сооружений для маломобильных групп населения"; 2. При замене системы электроснабжения предусмотреть размещение выключателей и розеток на высоте 0,8 м от уровня пола; 3. Установить информирующие обозначения возле двери на высоте 1,35 м, связь с дежурным персоналом, световой оповещатель; 4. При замене двери установить дверь без порогов. До замены двери рекомендуется применение аппарели – накладной конструкции через препятствие для проезда инвалида на кресле-коляске.
-----------	--	---	---

* указывается: **ДП-В** - доступно полностью всем; **ДП-И** (К, О, С, Г, У) – доступно полностью избирательно (указать категории инвалидов); **ДЧ-В** - доступно частично всем; **ДЧ-И** (К, О, С, Г, У) – доступно частично избирательно (указать категории инвалидов); **ДУ** - доступно условно, **ВНД** - недоступно

** указывается один из вариантов: не нуждается; ремонт (текущий, капитальный); индивидуальное решение с ТСП; технические решения невозможны – организация альтернативной формы обслуживания

Комментарий к заключению:

**I Результаты обследования:
6. Системы информации на объекте**

**Муниципальное общеобразовательное учреждение «Средняя школа № 4
округа Стрежевой с углубленным изучением отдельных предметов»**
Наименование объекта, адрес

№ п/п	Наименование функционально-планировочного элемента	Наличие элемента			Выявленные нарушения и замечания		Работы по адаптации объектов	
		есть/нет	№ на плане	№ фото	Содержание	Значимо для инвалида (категория)	Содержание	Виды работ
6.1	Визуальные средства	нет	№	№	1. Отсутствие визуальных средств на пути следования МГН от остановок до здания администрации (п. 5.5.3); 2. отсутствуют обозначения места приема МГН, с/у для МГН (п. 5.5.3, п. 5.3.6, п. 5.5.4).	К, О, Г, У	<p>Согласно п. 5.5.3 СП 59.13330.2012 «Система средств информации зон и помещений (особенно в местах массового посещения), входных узлов и путей движения должна обеспечивать непрерывность информации, своевременное ориентирование и однозначное опознание объектов и мест посещения. Она должна предусматривать возможность получения информации об ассортименте предоставляемых услуг, размещении и назначении функциональных элементов, расположении путей эвакуации, предупреждать об опасностях в экстремальных ситуациях и т.п.»;</p> <p>п. 5.3.6 «У дверей санитарно-бытовых помещений или доступных кабин (уборная, душевая, ванная и т.п.) следует предусматривать специальные знаки (в том числе рельефные) на высоте 1,35 м.</p> <p>Доступные кабины должны быть оборудованы системой тревожной сигнализации, обеспечивающей связь с помещением постоянного дежурного персонала</p>	<p>Ремонт текущий: 1. рекомендуется установка средств визуальной информации на путях следования МГН от остановок до здания и в самом здании для обеспечения непрерывности информации, своевременного ориентирования и однозначного опознания объектов и мест посещения.</p>

						<p>(поста охраны или администрации объекта).</p> <p>Над входом в доступные кабины рекомендуется устанавливать световые мигающие оповещатели, срабатывающие при нажатии тревожной кнопки»;</p> <p>п. 5.5.4 «Визуальная информация должна располагаться на контрастном фоне с размерами знаков, соответствующими расстоянию рассмотрения, быть увязана с художественным решением интерьера и располагаться на высоте не менее 1,5 м и не более 4,5 м от уровня пола».</p>		
6.2	Акустические средства	нет	--	--	1. Отсутствие акустических средств (п. 5.5.6)	С	<p>п. 5.5.6 СП 59.13330.2012 «В вестибюлях общественных зданий следует предусматривать установку звуковых информаторов по типу телефонов-автоматов, которыми могут пользоваться посетители с недостатками зрения».</p>	<p>Индивидуальное решение с ТСР:</p> <p>1. рекомендуется установка звуковых информаторов.</p>
6.3	Тактильные средства	нет	--	--	<p>1. Отсутствие тактильных напольных указателей и цветовых маркировок ступеней (п. 5.2.12);</p> <p>2. Отсутствие рельефных обозначений (п. 5.2.16, п. 5.5.8);</p> <p>3. Отсутствие мнемосхемы и тактильной направляющей полосы на основном пути движения (п. 7.1.8)</p>	С	<p>п. 5.2.12 СП 59.13330.2012 «Следует применять различный по цвету материал ступеней лестниц и горизонтальных площадок перед ними.</p> <p>Тактильные напольные указатели перед лестницами следует выполнять по ГОСТ Р 52875»;</p> <p>п. 5.2.16 «На верхней или боковой, внешней по отношению к маршу, поверхности поручней перил должны предусматриваться рельефные обозначения этажей, а также предупредительные полосы об окончании перил»;</p> <p>п. 5.5.8 «Информирующие обозначения помещений внутри здания должны дублироваться рельефными знаками и размещаться рядом с дверью со стороны дверной ручки и крепиться на высоте от 1,3 до 1,4 м»;</p> <p>п. 7.1.8 «При входах в здания массового посещения (вокзалы всех видов транспорта, учреждения социального назначения, торговые предприятия, административно-управленческие учреждения, многофункциональные комплексы и т.п.) для инвалидов по зрению должна быть установлена информационная мнемосхема (тактильная схема движения), отображающая информацию о помещениях в здании, не мешающая основному потоку</p>	<p>Ремонт текущий.</p> <p>Рекомендуются следующие виды работ:</p> <p>1. нанесение цветовых маркировок ступеней и установка тактильных напольных указателей;</p> <p>2. установка дублирующих рельефных обозначений помещений и этажей;</p> <p>3. установка мнемосхемы в фойе;</p> <p>4. нанесение тактильной направляющей полосы.</p>

						<p>посетителей. Она должна размещаться с правой стороны по ходу движения на удалении от 3 до 5 м. На основных путях движения следует предусмотреть тактильную направляющую полосу с высотой рисунка не более 0,025 м».</p>	
ОБЩИЕ требования к зоне	есть	--	--	<p>1. Отсутствие световой сигнализации, дублирующей звуковую (п. 5.5.2);</p> <p>2. Отсутствие информаторов для посетителей с недостатками зрения и дефектами слуха (п. 5.5.6).</p>	К, О, С, Г, У	<p>п. 5.5.2 СП 59.13330.2012 «Системы средств информации и сигнализации об опасности, размещаемые в помещениях (кроме помещений с мокрыми процессами), предназначенных для пребывания всех категорий инвалидов и на путях их движения, должны быть комплексными и предусматривать визуальную, звуковую и тактильную информацию с указанием направления движения и мест получения услуги. Они должны соответствовать требованиям ГОСТ Р 51671, ГОСТ Р 51264, а также учитывать требования СП 1.13130»;</p> <p>п. 5.5.6 «В вестибюлях общественных зданий следует предусматривать установку звуковых информаторов по типу телефонов-автоматов, которыми могут пользоваться посетители с недостатками зрения, и текстофонов для посетителей с дефектами слуха».</p>	<p>Ремонт текущий:</p> <p>1. рекомендуется установка световой сигнализации синхронно дублирующей звуковую;</p> <p>2. рассмотреть возможность установки звуковых информаторов по типу телефонов-автоматов, для посетителей с недостатками зрения, и текстофонов для посетителей с дефектами слуха.</p>

II Заключение по зоне:

Наименование структурно-функциональной зоны	Состояние доступности* (к пункту 3.4 Акта обследования ОСИ)	Приложение		Рекомендации по адаптации (вид работы)** к пункту 4.1 Акта обследования ОСИ
		№ на плане	№ фото	
Системы информации и на объекте	ВНД	№	№	<p>Ремонт текущий:</p> <p>1. Установка средств визуальной информации на всем пути следования МГН (от остановок до здания администрации и в самом здании);</p> <p>2. Установка цветowych маркировок ступеней и тактильных напольных указателей для предотвращения падения с лестницы;</p> <p>3. Нанесение тактильной направляющей полосы на основных направлениях движения для посетителей с недостатками зрения;</p>

				<p>4. Установка мнемосхемы в фойе (возможно изготовление рельефного плана эвакуации);</p> <p>5. Установка дублирующих рельефных обозначений помещений и этажей;</p> <p>6. Установка световой сигнализации синхронно дублирующей звуковую сигнализацию;</p> <p>7. Установка во вновь оборудованном с/у и зоне безопасности системы двухсторонней связи;</p> <p>8. Рассмотреть возможность установки звуковых информаторов по типу телефонов-автоматов, для посетителей с недостатками зрения, и текстофонов для посетителей с дефектами слуха.</p>
--	--	--	--	---

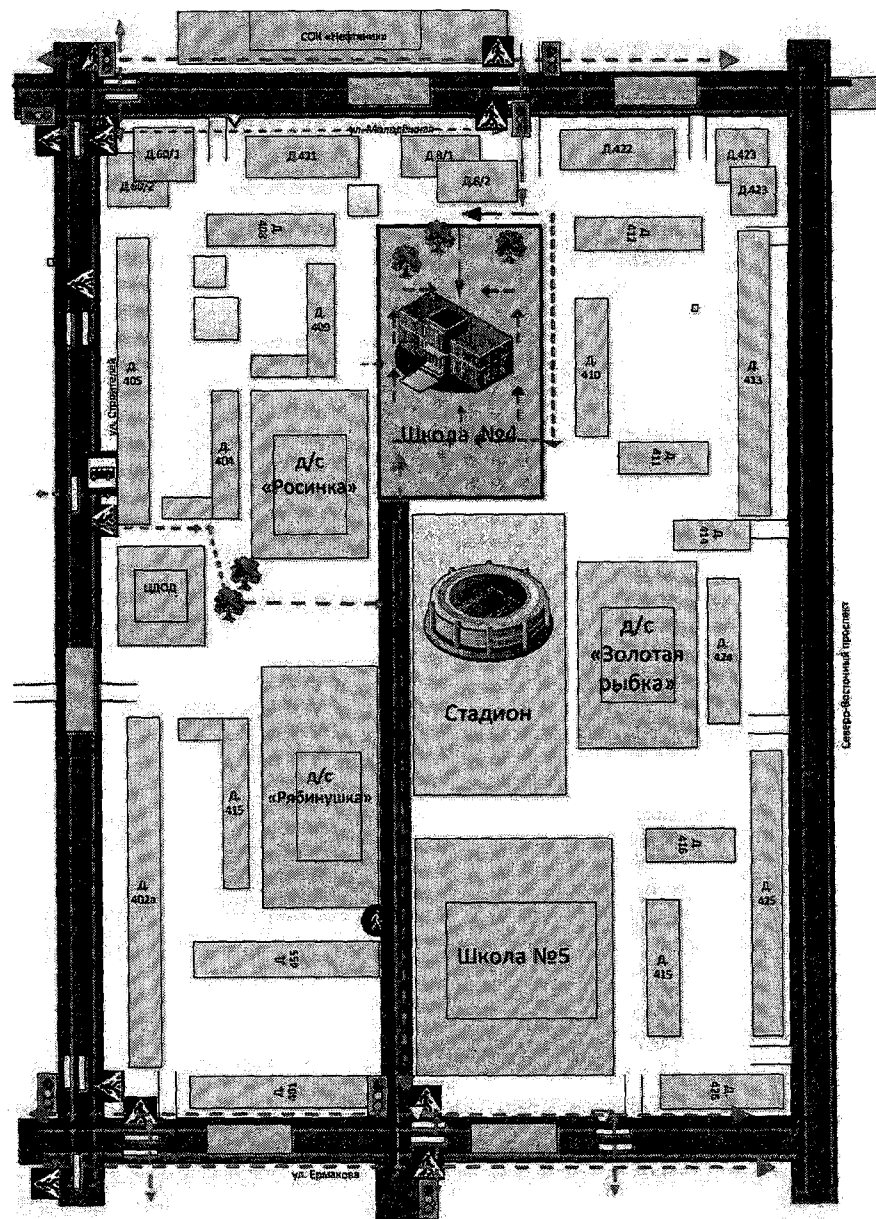
* указывается: **ДП-В** - доступно полностью всем; **ДП-И** (К, О, С, Г, У) – доступно полностью избирательно (указать категории инвалидов); **ДЧ-В** - доступно частично всем; **ДЧ-И** (К, О, С, Г, У) – доступно частично избирательно (указать категории инвалидов); **ДУ** - доступно условно, **ВНД** - недоступно

** указывается один из вариантов: не нуждается; ремонт (текущий, капитальный); индивидуальное решение с ТСР; технические решения невозможны – организация альтернативной формы обслуживания

Комментарий к заключению: возможно применение тактильных средств на самоклеящейся основе.

План-схемы МОУ «СОШ №4»

1. Район расположения МОУ «СОШ №4», пути движения транспортных средств и обучающихся



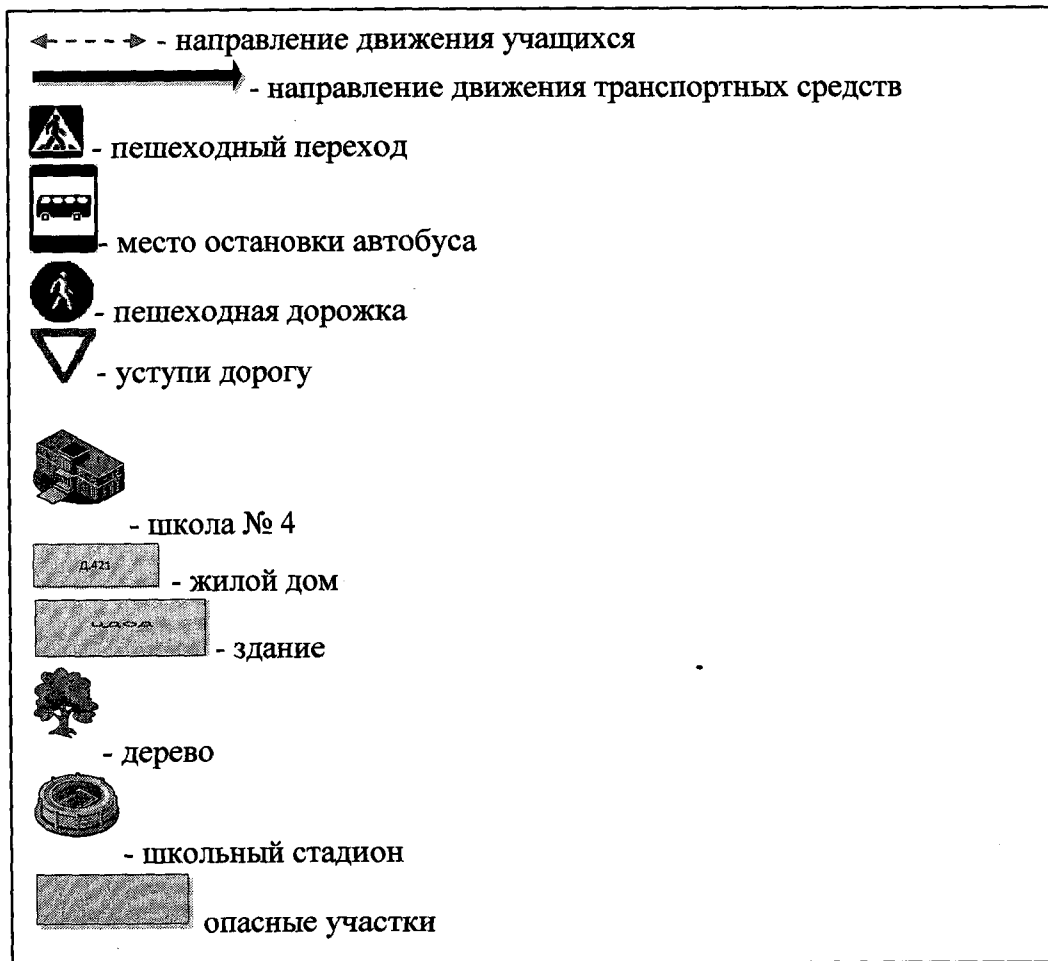
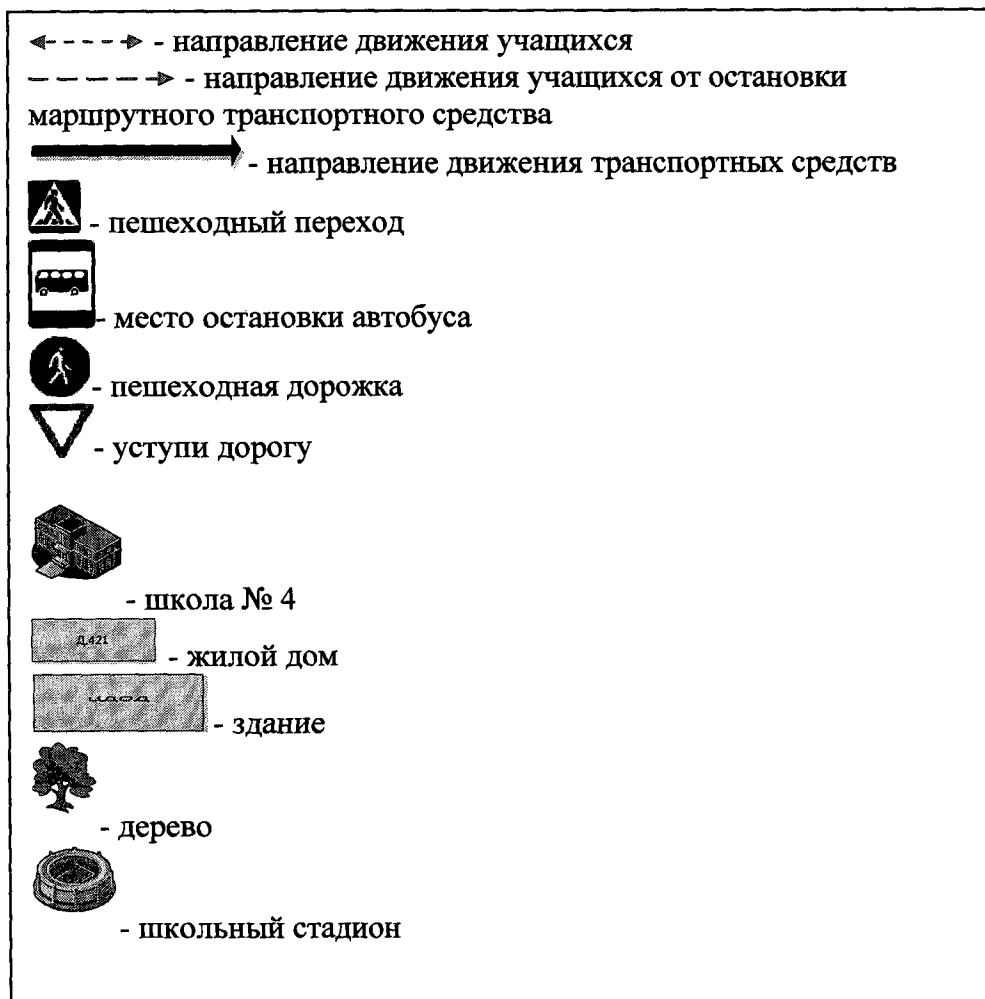


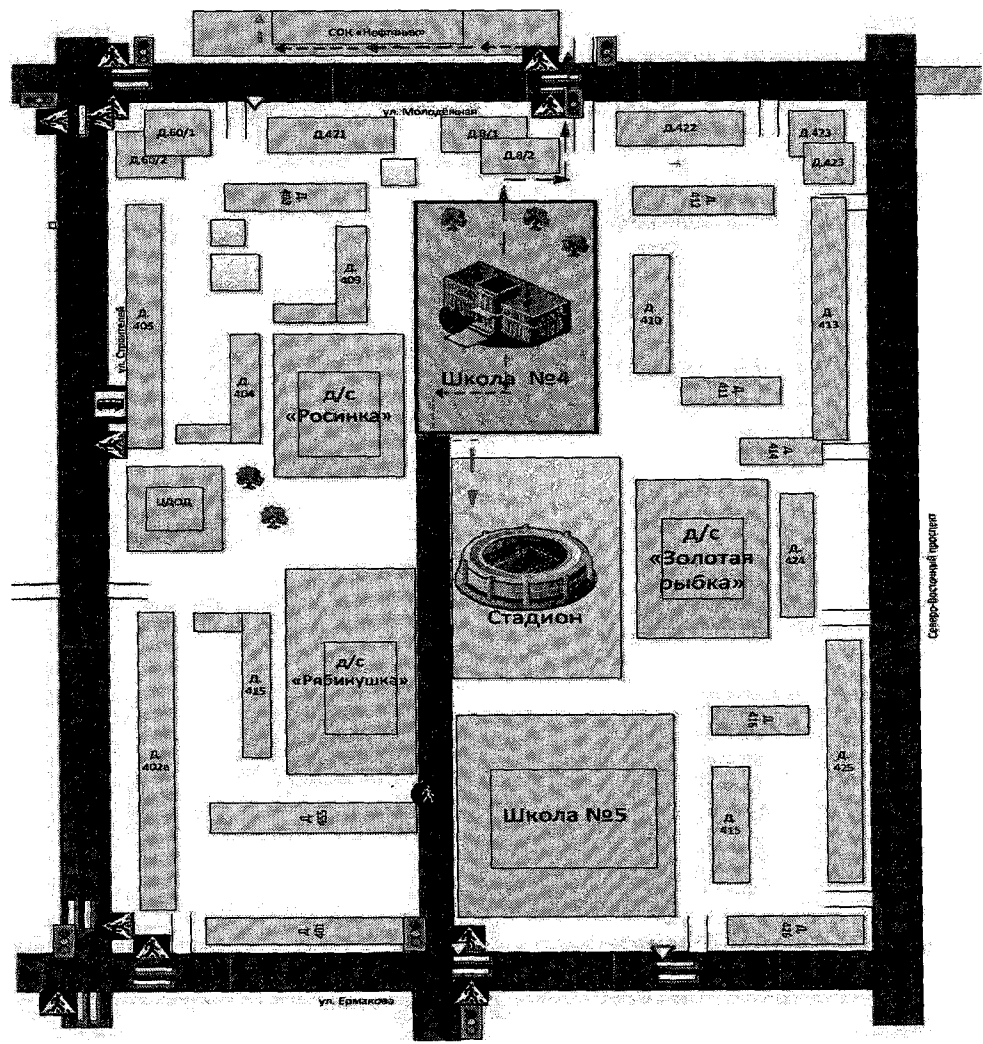
Схема общего представления о районе расположения МОУ «СОШ №4».

На схеме обозначены наиболее частые пути движения обучающихся от дома (от отдаленных остановок маршрутных транспортных средств) к МОУ «СОШ №4» и обратно.

2. Схема организации дорожного движения в непосредственной близости от МОУ «СОШ №4» с размещением соответствующих технических средств организации дорожного движения, маршрутов движения детей и расположения парковочных мест



**3. Маршруты движения организованных групп детей
от МОУ «СОШ №4» к стадиону
или спортивно-оздоровительному комплексу «Нефтяник»**



← - - - - → - направление движения учащихся к спортивно-оздоровительному комплексу «Нефтяник» и школьному стадиону



- пешеходный переход



- место остановки автобуса



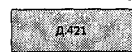
- пешеходная дорожка



- уступи дорогу



- школа № 4



- жилой дом



- здание



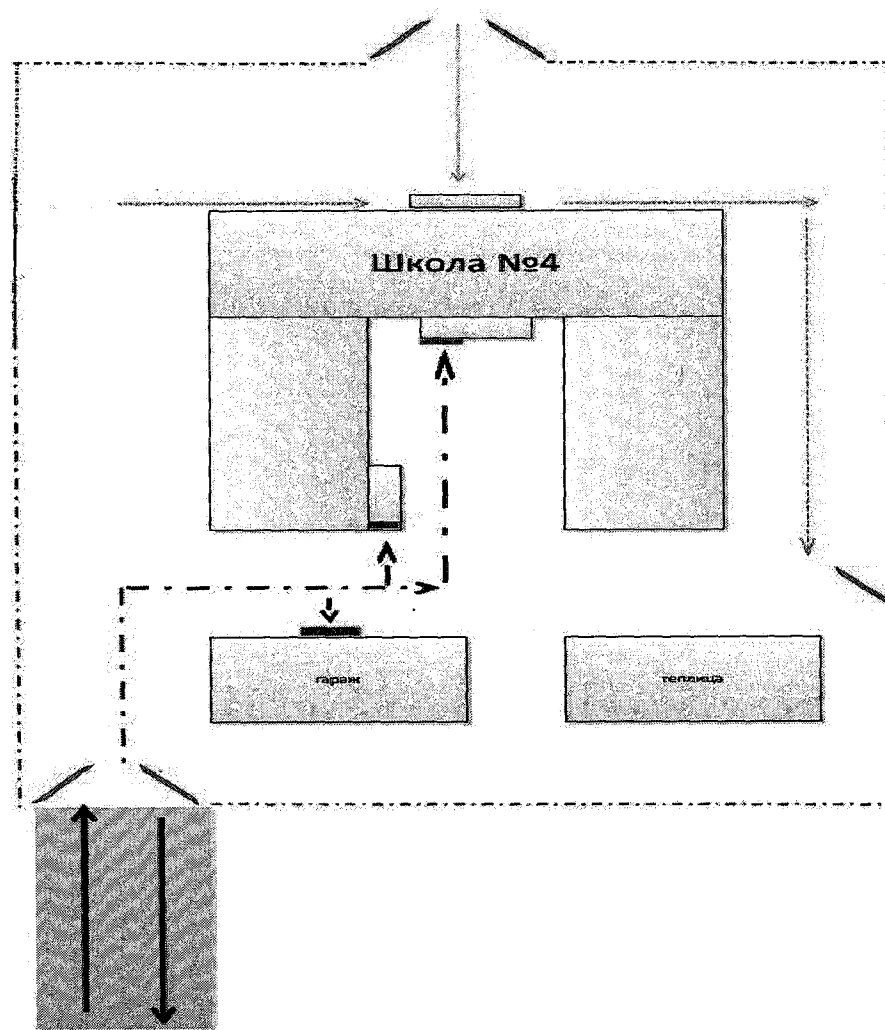
- дерево

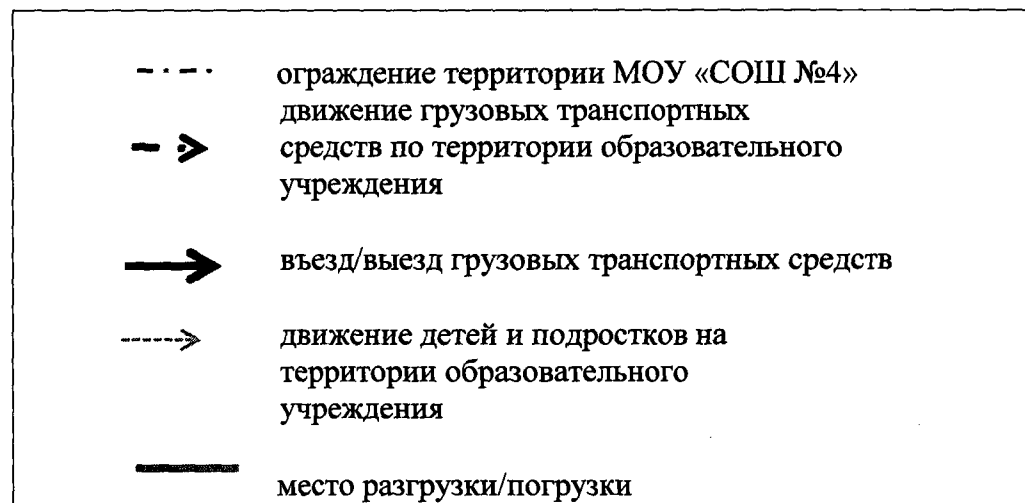


- школьный стадион

Схема для использования преподавательским составом при организации движения групп детей к местам проведения занятий вне территории образовательного учреждения.

4. Пути движения транспортных средств к местам разгрузки/погрузки и рекомендуемые безопасные пути передвижения детей по территории МОУ «СОШ №4»





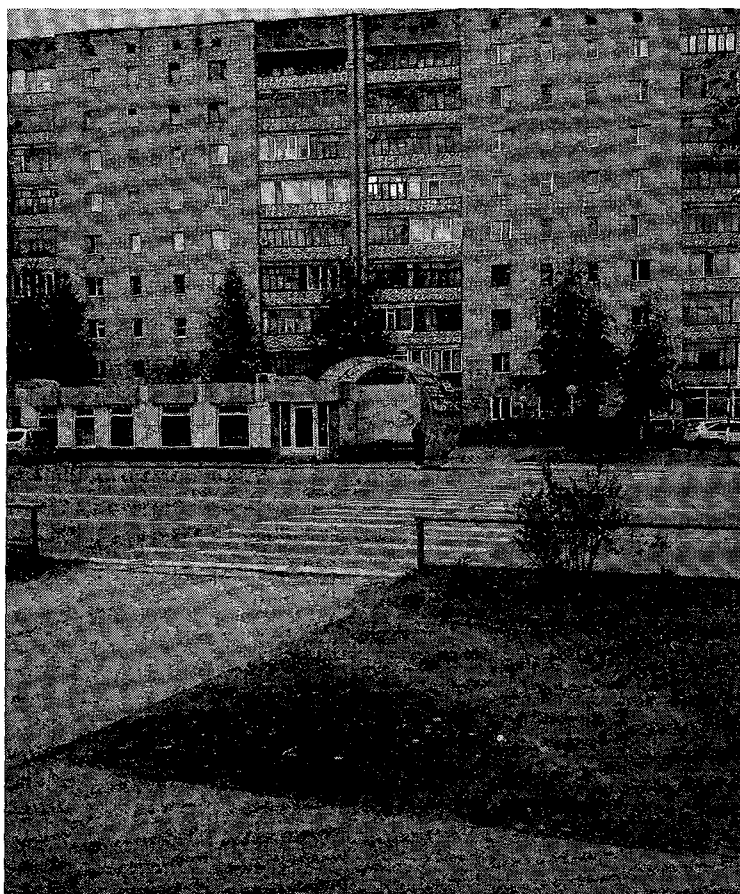
Примерная траектория движения транспортных средств на территории МОУ «СОШ №4», в том числе места погрузки/разгрузки, а также безопасный маршрут движения детей во время погрузочно-разгрузочных работ.

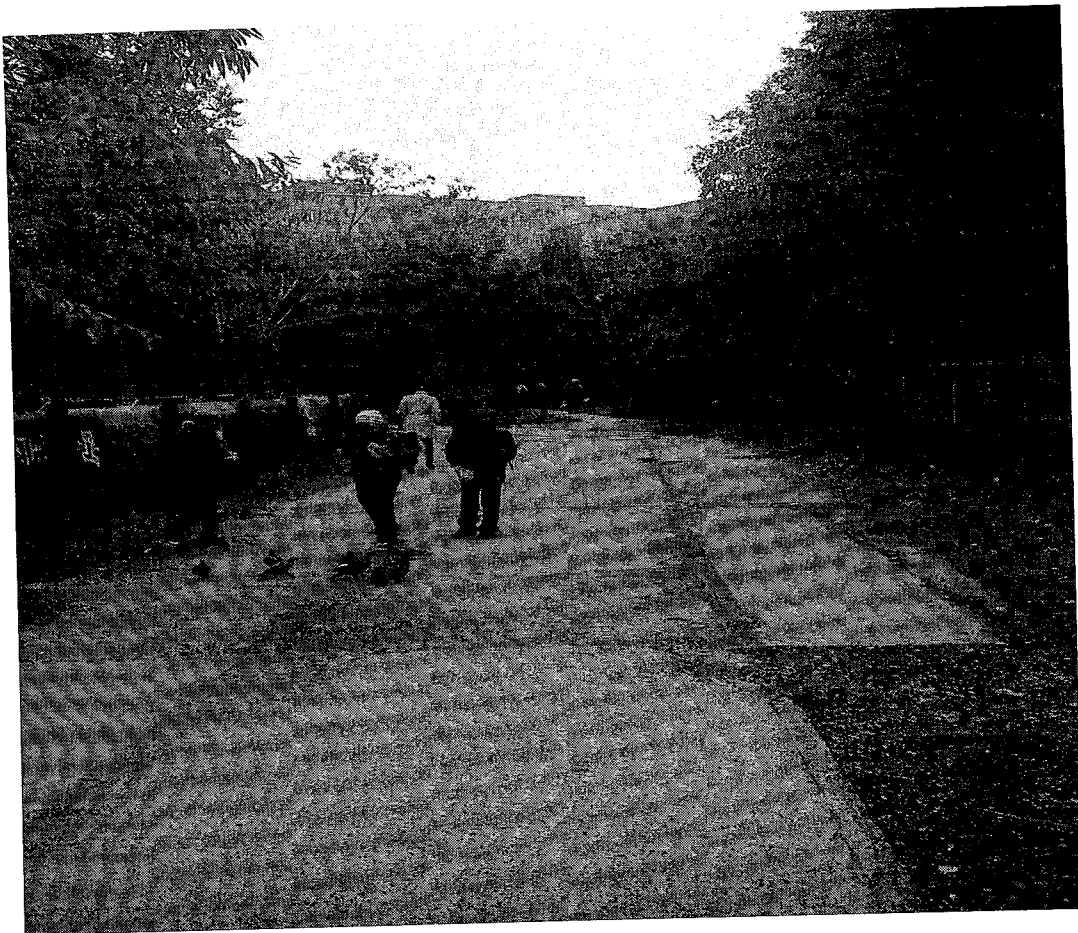
В целях обеспечения безопасного движения детей по территории МОУ «СОШ №4» исключено пересечение путей движения детей и путей движения транспортных средств.

Материалы фотофиксации путей движения к объекту (от остановки транспорта), территории, прилегающей к зданию, и входов в здание

Объект: Муниципальное общеобразовательное учреждение «Средняя школа № 4 округа Стрежевой с углубленным изучением отдельных предметов».

Фото 1 – Остановка общественного транспорта ул. Строителей, 59





Вход в здание школы № 4 с заднего двора.

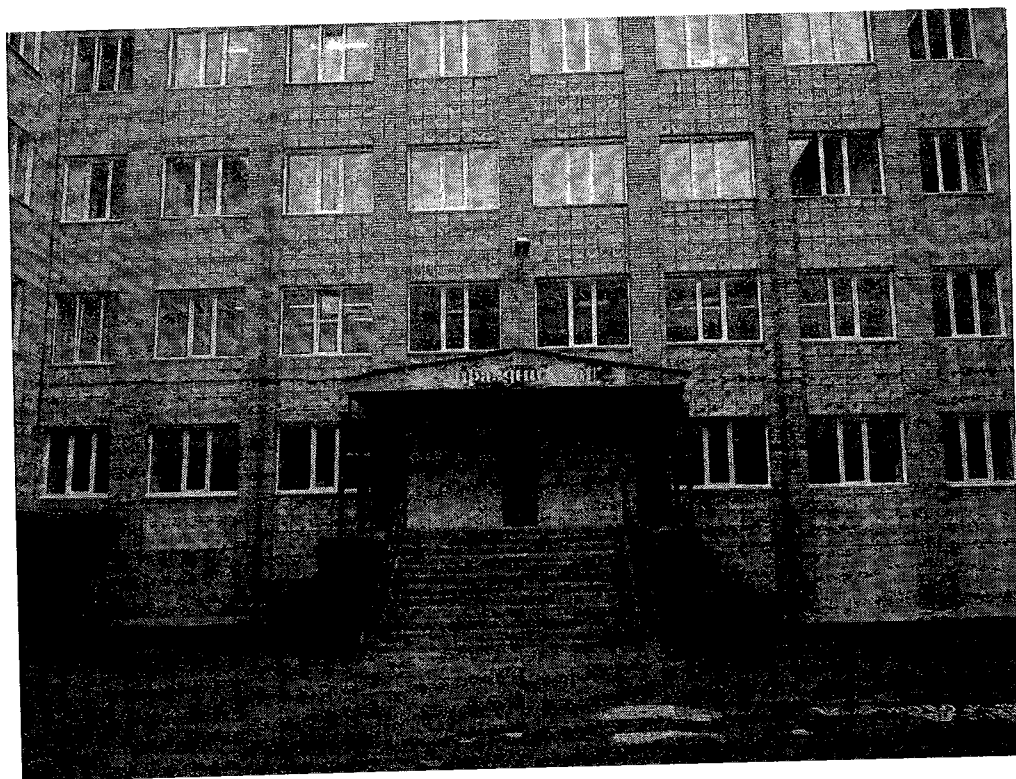
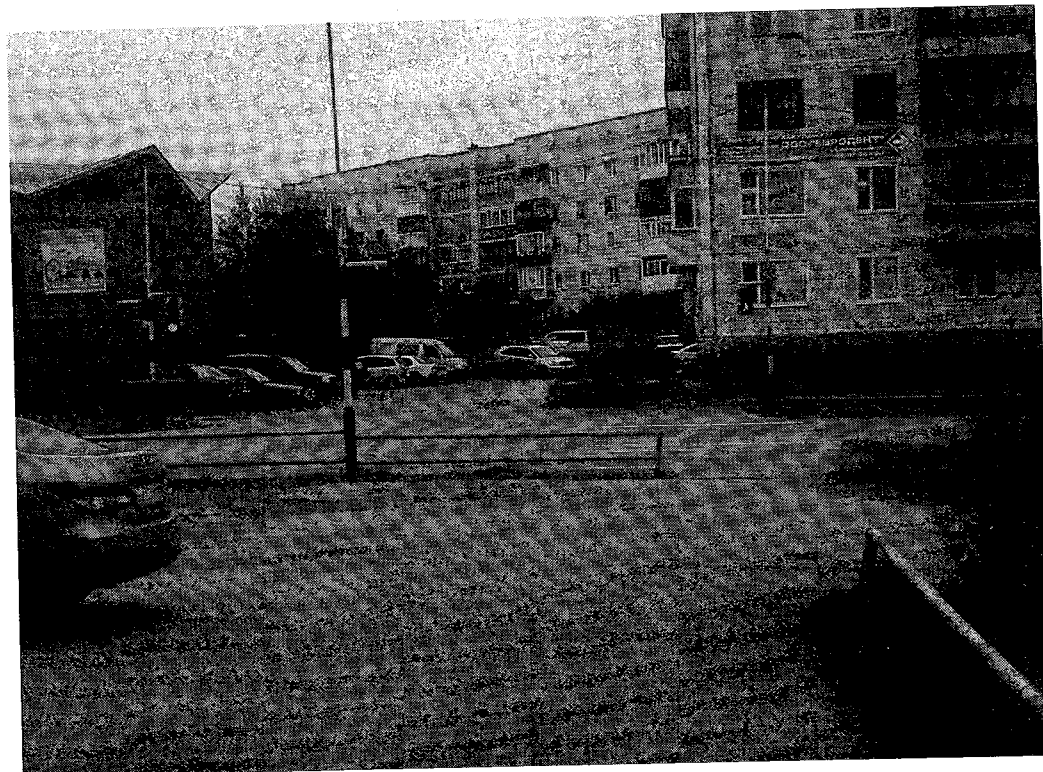
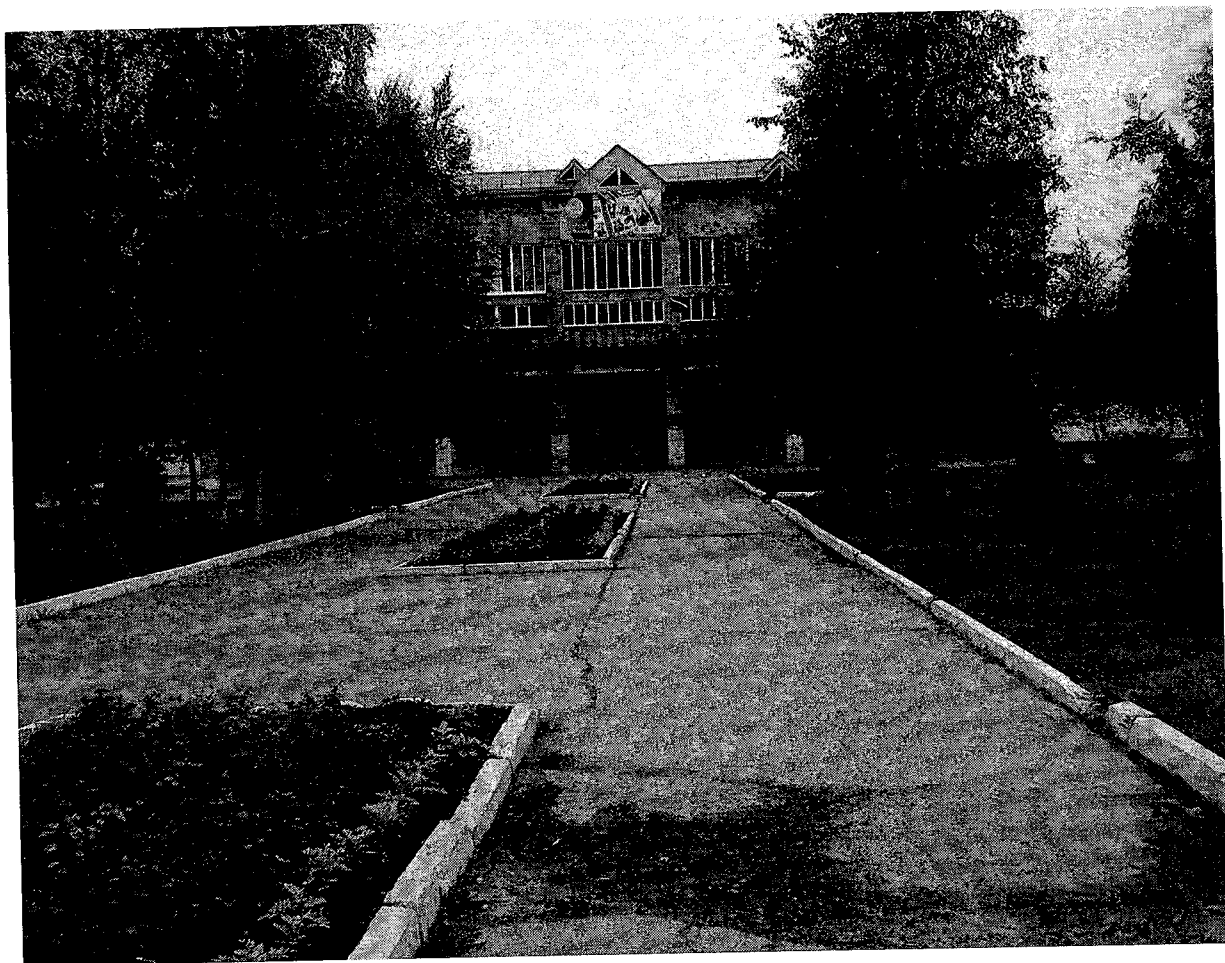
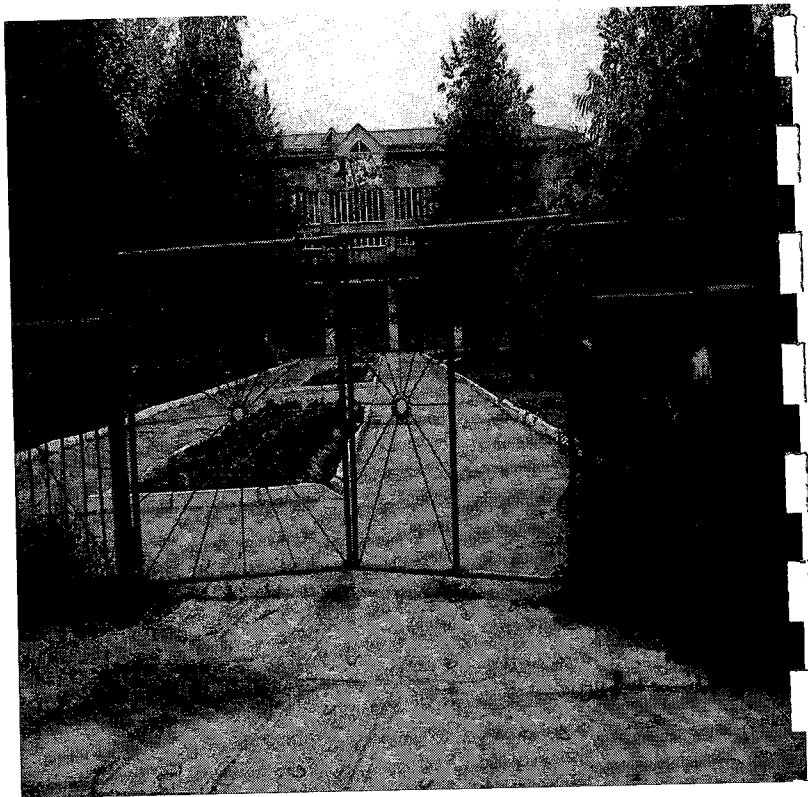
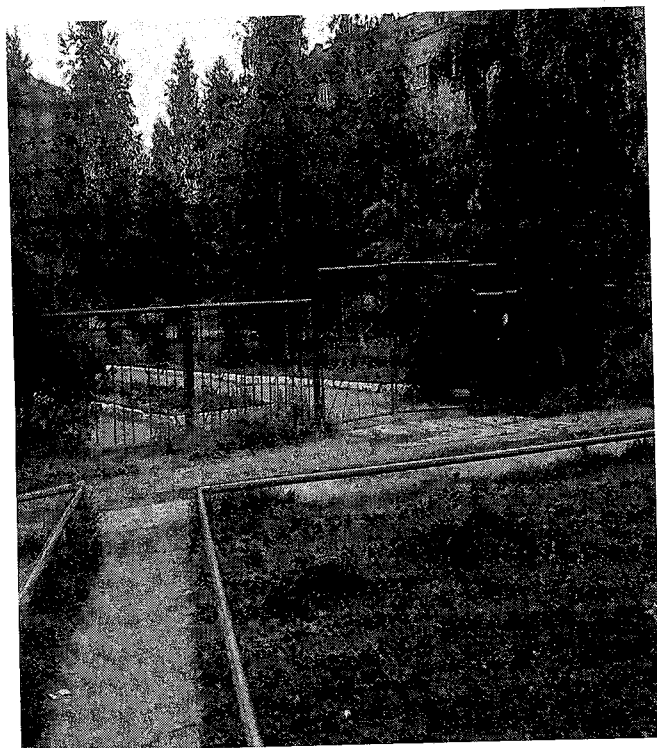


Фото №2. Пешеходный переход Молодежная 21.



Центральный вход в школу.



Пути движения в школу.

